

МИНИСТЕРСТВО ПРОСВЕЩЕНИЯ
РОССИЙСКОЙ ФЕДЕРАЦИИ

ФЕДЕРАЛЬНОЕ
ГОСУДАРСТВЕННОЕ БЮДЖЕТНОЕ
ОБРАЗОВАТЕЛЬНОЕ УЧРЕЖДЕНИЕ ВЫСШЕГО ОБРАЗОВАНИЯ
«ЛУГАНСКИЙ ГОСУДАРСТВЕННЫЙ ПЕДАГОГИЧЕСКИЙ УНИВЕРСИТЕТ»
(ФГБОУ ВО «ЛГПУ»)

МНОГОПРОФИЛЬНЫЙ ПЕДАГОГИЧЕСКИЙ КОЛЛЕДЖ
ФЕДЕРАЛЬНОГО ГОСУДАРСТВЕННОГО БЮДЖЕТНОГО
ОБРАЗОВАТЕЛЬНОГО УЧРЕЖДЕНИЯ ВЫСШЕГО ОБРАЗОВАНИЯ
«ЛУГАНСКИЙ ГОСУДАРСТВЕННЫЙ ПЕДАГОГИЧЕСКИЙ УНИВЕРСИТЕТ»

СОГЛАСОВАНО

Председатель ГЭК,
представитель работодателя

И.о. директор / А.С. Белюс А.О.
« » 20 г.



К.Н. Белоусов
« » 20 24 г.

ПРОГРАММА

государственной итоговой аттестации выпускников
среднего профессионального образования
по программе подготовки квалификационных рабочих служащих
профессии 29.01.33 Мастер по изготовлению швейных изделий
(год набора 2025)

ПРИНЯТО

Педагогическим советом
МПК ФГБОУ ВО «ЛГПУ»

Протокол № 3

от «22» 11 20 24 г.

Луганск, 2025

РАССМОТРЕНА

на заседании цикловой методической комиссии преподавателей и мастеров производственного обучения специальностей 54.02.01 Дизайн (по отраслям), 29.02.04 Конструирование, моделирование и технология швейных изделий, 29.02.10 Конструирование, моделирование и технология изготовления изделий легкой промышленности (по видам)

Протокол № 3

« 21 » 11 2024 г.

Председатель ЦК

 /М.В. Моклюк

РАССМОТРЕНА И ОДОБРЕНА

на заседании методического совета Многопрофильного педагогического колледжа федерального государственного бюджетного образовательного учреждения высшего образования «Луганский государственный педагогический университет»

Протокол № 4

« 10 » 12 2024 г.

Заместитель директора по УМР

 / М.И. Белоусова

Программа государственной итоговой аттестации разработана в соответствии с федеральным государственным образовательным стандартом среднего профессионального образования по профессии 29.01.33 Мастер по изготовлению швейных изделий, утвержденным приказом Минобрнауки России от 26.09.2023 №720 «Об утверждении федерального государственного образовательного стандарта среднего профессионального образования по профессии 29.01.33 Мастер по изготовлению швейных изделий».

Автор-составитель:

Соболева В.П., преподаватель дисциплин профессионального цикла МПК ФГБОУ ВО «ЛГПУ».

СОДЕРЖАНИЕ

1. ПОЯСНИТЕЛЬНАЯ ЗАПИСКА.....	4
2. ПАСПОРТ ПРОГРАММЫ ГИА.....	5
2.1. Специальность СПО.....	5
2.2. ФГОС СПО.....	5
2.3. Квалификация.....	5
2.4. Срок получения СПО по программе.....	5
2.5. Итоговые образовательные результаты по программе.....	5
3. ФОРМА И СРОКИ ГИА.....	8
4. УСЛОВИЯ ПОДГОТОВКИ И ПРОВЕДЕНИЕ ГИА.....	9
4.1. Кадровое обеспечение.....	10
4.2. Документационное обеспечение.....	10
4.3. Информационное обеспечение.....	11
5. КОМПЛЕКТ ОЦЕНОЧНОЙ ДОКУМЕНТАЦИИ.....	11
5.1. Комплекс требований для проведения ДЭ.....	11
5.2. Перечень оборудования и оснащения, расходных материалов, средств обучения и воспитания.....	12
5.3. Примерный план застройки площадки ДЭ.....	13
5.4. Требования к составу экспертных групп.....	13
5.5. Инструктаж по технике безопасности.....	13
5.6. Образцы заданий.....	14
5.7. Перевод баллов ДЭ в оценку.....	16
5.8. Условия привлечения добровольцев (волонтеров).....	17
6. ПОРЯДОК ПЕРЕСДАЧИ И РАССМОТРЕНИЯ АПЕЛЛЯЦИЙ.....	22
6.1. Порядок пересдачи.....	22
6.2. Порядок рассмотрения апелляции.....	23
7. ОСОБЕННОСТИ ПРОВЕДЕНИЯ ГИА ДЛЯ ВЫПУСКНИКОВ ИЗ ЧИСЛА ЛИЦ С ОГРАНИЧЕННЫМИ ВОЗМОЖНОСТЯМИ ЗДОРОВЬЯ, ДЕТЕЙ-ИНВАЛИДОВ И ИНВАЛИДОВ.....	25
8. ДОКУМЕНТЫ ВЫПУСКНИКА.....	26
ПРИЛОЖЕНИЕ Перечень оборудования и оснащения, расходных материалов, средств обучения и воспитания.....	27

1. ПОЯСНИТЕЛЬНАЯ ЗАПИСКА

Программа государственной итоговой аттестации (далее – программа ГИА) выпускников по профессии 29.01.33 Мастер по изготовлению швейных изделий разработана в соответствии с федеральным образовательным стандартом среднего профессионального образования (далее – ФГОС СПО) по профессии 29.01.33 Мастер по изготовлению швейных изделий (далее – Профессия) и определяет совокупность требований к ее организации и проведению.

Цель ГИА – определение соответствия результатов освоения обучающимися основной профессиональной образовательной программы (далее – ОПОП) по Профессии требованиям ФГОС СПО с учетом требований регионального рынка труда, установление уровня подготовки выпускника к выполнению профессиональных задач.

Задачи ГИА – определение соответствия результатов освоения выпускниками ОПОП требованиям соответствующего ФГОС СПО, в том числе уровня сформированности соответствующих компетенций, определение готовности выпускников к выполнению профессиональных задач в соответствии с программой ГИА, принятие решения о присвоении выпускнику (по результатам ГИА) квалификации по соответствующей Профессии и выдаче документа о среднем профессиональном образовании и о квалификации государственного образца.

Программа ГИА является частью ОПОП по программе подготовки квалифицированных рабочих, служащих и определяет совокупность требований к ГИА, в том числе к содержанию, организации работы, оценочным материалам ГИА выпускников по Профессии.

ГИА проводится государственной экзаменационной комиссией (далее – ГЭК) в целях определения соответствия результатов освоения студентами ОПОП соответствующим требованиям ФГОС СПО.

Форма государственной итоговой аттестации в соответствии с ФГОС СПО	1. Демонстрационный экзамен
Уровень демонстрационного экзамена	Базовый

К ГИА допускаются студенты, не имеющие академической задолженности и в полном объеме выполнившие учебный план или индивидуальный учебный план по осваиваемой ОПОП СПО.

Программа ГИА разработана в соответствии с нормативно-правовыми актами и иными документами:

- Федеральным законом от 29 декабря 2012 г. №273-ФЗ «Об образовании в Российской Федерации»;
- Федеральный закон от 29.12.2012 №273-ФЗ «Об образовании в Российской Федерации»;

– Приказ Минпросвещения России от 08.04.2021 № 153 «Об утверждении Порядка разработки примерных основных образовательных программ среднего профессионального образования, проведения их экспертизы и ведения реестра примерных основных образовательных программ среднего профессионального образования»;

– Приказ Министерства просвещения Российской Федерации от 26 сентября 2023 г. № 720 «Об утверждении федерального государственного образовательного стандарта среднего профессионального образования по профессии 29.01.33 Мастер по изготовлению швейных изделий»;

– Приказ Минпросвещения России от 24.08.2022 № 762 «Об утверждении Порядка организации и осуществления образовательной деятельности по образовательным программам среднего профессионального образования»;

– Приказ Минпросвещения России от 08.11.2021 № 800 «Об утверждении Порядка проведения государственной итоговой аттестации по образовательным программам среднего профессионального образования»;

– Приказ Минобрнауки России № 885, Минпросвещения России № 390 от 05.08.2020 «О практической подготовке обучающихся» (вместе с «Положением о практической подготовке обучающихся»);

– Приказ Министерства труда и социальной защиты Российской Федерации от 21 декабря 2015 г. № 1051н «Об утверждении профессионального стандарта «Специалист по ремонту и индивидуальному пошиву швейных, трикотажных, меховых, кожаных изделий, головных уборов, изделий текстильной галантереи»;

– Приказ Министерства труда и социальной защиты Российской Федерации от 24 декабря 2015 г. № 1124н «Специалист по моделированию и конструированию швейных, трикотажных, меховых, кожаных изделий по индивидуальным заказам»;

– Приказ Министерства науки и высшего образования Российской Федерации и Министерства просвещения Российской Федерации от 5 августа 2020 г. № 882/391 5 «Об организации и осуществлении образовательной деятельности при сетевой форме реализации образовательных программ»;

- Приказ Министерства просвещения Российской Федерации от 14.07.2023 № 534 «Об утверждении Перечня профессий рабочих, должностей служащих, по которым осуществляется профессиональное обучение»;

- Приказ Министерства Просвещения Российской Федерации от 17.05.2022 № 336 «Об утверждении перечней профессий и специальностей среднего профессионального образования и установлении соответствия отдельных профессий и специальностей среднего профессионального образования, указанных в этих перечнях, профессиям и специальностям среднего профессионального образования, перечни которых утверждены

приказом Министерства образования и науки Российской Федерации от 29 октября 2013 г. № 119 «Об утверждении перечней профессий и специальностей среднего профессионального образования».

– иными нормативно-правовыми актами, в том числе локальными нормативными актами федерального государственного бюджетного образовательного учреждения высшего образования «Луганский государственный педагогический университет» (далее – Университет) и Многопрофильного педагогического колледжа федерального государственного бюджетного образовательного учреждения высшего образования «Луганский государственный педагогический университет» (далее – Колледж).

В программе используются следующие сокращения:

ГИА – государственная итоговая аттестация

ДЭ – демонстрационный экзамен

ДЭ БУ – демонстрационный экзамен базового уровня

КОД – комплект оценочной документации

ОК – общая компетенция

ОМ – оценочный материал

ПК – профессиональная компетенция

ФГОС СПО – федеральный государственный образовательный стандарт среднего профессионального образования, на основе которого разработан комплект оценочной документации

ЦПДЭ – центр проведения демонстрационного экзамена

2. ПАСПОРТ ПРОГРАММЫ ГОСУДАРСТВЕННОЙ ИТОГОВОЙ АТТЕСТАЦИИ

2.1. Профессия СПО – 29.01.33 Мастер по изготовлению швейных изделий

2.2. ФГОС СПО – федеральный государственный образовательный стандарт среднего профессионального образования по профессии 29.01.33 Мастер по изготовлению швейных изделий утвержденный приказом Минпросвещения России от 26.09.2023 № 720 «Об утверждении федерального государственного образовательного стандарта среднего профессионального образования по профессии 29.01.33 Мастер по изготовлению швейных изделий (Зарегистрировано в Минюсте России 02.11.2023 № 75814).

2.3. Квалификация – Мастер по изготовлению швейных изделий.

2.4. Срок получения СПО по программе:

на базе основного общего образования 1 года 10 месяцев;

на базе среднего общего образования 10 месяцев.

2.5. Итоговые образовательные результаты по программе:

Профессиональные компетенции
1. Изготовление швейных изделий по индивидуальным заказам
ПК.1.1 Определять виды и детали швейных изделий в эскизах и лекалах;

свойства и качество материалов для изделий различных ассортиментных групп.
ПК.1.2 Раскраивать швейные изделия, подкраивать отделочные детали и детали подкладки
ПК.1.3 Выполнять поэтапную обработку и изготовление швейных изделий по индивидуальным заказам
ПК.1.4 Обслуживать швейное оборудование и оборудование для влажно-тепловой обработки
ПК.1.5 Использовать техническую, технологическую и нормативную документацию
2. Дефектация швейных изделий
ПК 2.1. Выполнять поузловой контроль качества швейного изделия
ПК 2.2. Определять причины возникновения дефектов при изготовлении изделий
ПК 2.3. Предупреждать и устранять дефекты швейной обработки
3. Выполнение ремонта и обновления швейных изделий по индивидуальным заказам
ПК 3.1. Выявлять область и вид ремонта
ПК 3.2. Подбирать материалы для ремонта
ПК 3.3. Выполнять технологические операции по ремонту и обновлению швейных изделий
Общие компетенции
ОК 01. Выбирать способы решения задач профессиональной деятельности применительно к различным контекстам
ОК 02. Использовать современные средства поиска, анализа и интерпретации информации и информационные технологии для выполнения задач профессиональной деятельности
ОК 03. Планировать и реализовывать собственное профессиональное и личностное развитие, предпринимательскую деятельность в профессиональной сфере, использовать знания по правовой и финансовой грамотности в различных жизненных ситуациях
ОК 04. Эффективно взаимодействовать и работать в коллективе и команде
ОК 05. Осуществлять устную и письменную коммуникацию на государственном языке Российской Федерации с учетом особенностей социального и культурного контекста
ОК 06. Проявлять гражданско-патриотическую позицию, демонстрировать осознанное поведение на основе традиционных российских духовно-нравственных ценностей, в том числе с учетом гармонизации межнациональных и межрелигиозных отношений, применять стандарты антикоррупционного поведения
ОК 07. Содействовать сохранению окружающей среды, ресурсосбережению, применять знания об изменении климата, принципы бережливого производства, эффективно действовать в чрезвычайных ситуациях
ОК 08. Использовать средства физической культуры для сохранения и

укрепления здоровья в процессе профессиональной деятельности и поддержания необходимого уровня физической подготовленности
--

ОК 09. Пользоваться профессиональной документацией на государственном и иностранном языках
--

3. ФОРМА И СРОКИ ГИА

ГИА выпускников Профессии проводится в форме ДЭ.

В ходе ГИА оценивается степень соответствия сформированных компетенций выпускников по Профессии требованиям ФГОС СПО. ГИА организуется как демонстрация выпускником выполнения одного или нескольких основных видов деятельности по Профессии.

ДЭ направлен на определение уровня освоения выпускником материала, предусмотренного образовательной программой, и степени сформированности профессиональных умений и навыков путем проведения независимой экспертной оценки выполненных выпускником практических заданий в условиях реальных или смоделированных производственных процессов.

Уровень ДЭ – базовый.

ДЭ базового уровня по Профессии (шифр комплекта оценочной документации КОД 29.01.33-1-2025) проводится на основе требований к результатам освоения образовательной программы СПО, установленных ФГОС СПО.

В соответствии с ФГОС СПО по Профессии, календарным графиком учебного процесса, объем времени на подготовку и проведение ГИА составляет 1 неделя – выполнение заданий демонстрационного экзамена.

Место проведения ГИА, дата и время начала проведения ДЭ, расписание сдачи экзаменов в составе экзаменационных групп, планируемая продолжительность проведения ДЭ, технические перерывы в проведении ДЭ определяются планом проведения ДЭ, утверждаемым приказом, не позднее чем за двадцать календарных дней до даты проведения экзаменов, доводится до сведения выпускников, сдающих экзамен и лиц, обеспечивающих проведение ДЭ в срок не позднее чем за пять рабочих дней до даты проведения экзамена.

4. УСЛОВИЯ ПОДГОТОВКИ И ПРОВЕДЕНИЕ ГИА

4.1. Кадровое обеспечение

В целях определения соответствия результатов освоения выпускниками Специальности соответствующим требованиям ФГОС СПО ГИА проводится ГЭК, созданными в колледже по Профессии.

ГЭК формируется из числа педагогических работников Колледжа, лиц, приглашенных из сторонних организаций, в том числе педагогических работников, представителей организаций-партнеров, направление деятельности

которых соответствует области профессиональной деятельности, к которой готовятся выпускники.

При проведении ДЭ в составе ГЭК создается экспертная группа из числа лиц, приглашенных из сторонних организаций и обладающих профессиональными знаниями, навыками и опытом в сфере Профессии.

В состав ГЭК входят председатель ГЭК, заместитель председателя ГЭК и члены ГЭК (не менее 3-х не более 5-ти специалистов).

Основные функции ГЭК – комплексная оценка качества освоения ОПОП СПО по Профессии, решение вопросов о присвоении квалификации, установления уровня квалификации по результатам ГИА и выдаче выпускнику соответствующего документа о СПО.

Для проведения ДЭ создается экспертная группа по Профессии. Экспертную группу возглавляет главный эксперт, назначаемый из числа экспертов, включенных в состав ГЭК. Главный эксперт организует и контролирует деятельность возглавляемой экспертной группы, обеспечивает соблюдение всех требований к проведению ДЭ и не участвует в оценивании результатов ДЭ.

4.2. Документационное обеспечение

Локальные и организационно-распорядительные акты Колледжа для проведения ГИА:

1. Положение о государственной итоговой аттестации обучающихся, осваивающих основные профессиональные образовательные программы подготовки квалифицированных рабочих, служащих, программы подготовки специалистов среднего звена в Многопрофильном педагогическом колледже федерального государственного бюджетного образовательного учреждения высшего образования «Луганский государственный педагогический университет» (утвержденное приказом ректора ФГБОУ ВО «ЛГПУ» от 24.05.2024 №312-ОД).

2. Положение о порядке проведения государственной итоговой аттестации обучающихся, осваивающих основные профессиональные образовательные программы подготовки квалифицированных рабочих, служащих, программы подготовки специалистов среднего звена в форме демонстрационного экзамена в Многопрофильном педагогическом колледже федерального государственного бюджетного образовательного учреждения высшего образования «Луганский государственный педагогический университет» (утвержденное приказом ректора ФГБОУ ВО «ЛГПУ» от 26.11.2024 №676-ОД).

3. Приказ об утверждении состава государственных экзаменационных комиссий для проведения ГИА обучающихся по основным профессиональным образовательным программам среднего профессионального образования.

4. Приказ о допуске выпускников к ГИА.

5. Приказ о графике проведения ГИА.

4.3. Информационное обеспечение

Выпускники вправе:

- пользоваться оборудованием центра проведения экзамена, необходимыми материалами, средствами обучения и воспитания в соответствии с требованиями КОД, задания ДЭ;
- получать разъяснения технического эксперта по вопросам безопасной и бесперебойной эксплуатации оборудования центра проведения экзамена;
- получить копию задания ДЭ на бумажном носителе.

Выпускники могут иметь при себе лекарственные средства и питание, прием которых осуществляется в специально отведенном для этого помещении согласно плану проведения ДЭ за пределами центра проведения экзамена.

Выпускники обязаны:

- во время проведения ДЭ не пользоваться и не иметь при себе средства связи, носители информации, средства ее передачи и хранения, если это прямо не предусмотрено КОД;
- во время проведения ДЭ использовать только средства обучения и воспитания, разрешенные КОД;
- во время проведения ДЭ не взаимодействовать с другими выпускниками, экспертами, иными лицами, находящимися в центре проведения экзамена, если это не предусмотрено КОД и заданием ДЭ.

ДЭ проводится при неукоснительном соблюдении выпускниками, лицами, привлеченными к проведению ДЭ, требований охраны труда и производственной безопасности, а также с соблюдением принципов объективности, открытости и равенства выпускников.

5. КОМПЛЕКТ ОЦЕНОЧНОЙ ДОКУМЕНТАЦИИ

ДЭ базового уровня проводится с использованием единых оценочных материалов, разрабатываемых оператором.

Федеральное государственное бюджетное образовательное учреждение дополнительного профессионального образования «Институт развития профессионального образования» является оператором ДЭ базового и профильного уровней по образовательным программам СПО в соответствии с приказом Министерства просвещения Российской Федерации от 17.04.2023 № 285.

В информационной системе оператора ДЭ базового и профильного уровней по образовательным программам СПО ежегодно в общем доступе размещается банк оценочных материалов, разработанных КОД для проведения ДЭ.

Дополнительно ознакомиться с комплектом оценочных материалов возможно на сайте <https://bom.firpo.ru/Public>.

ДЭ в рамках ГИА проводится с использованием КОД, включенных в

программу ГИА.

5.1. Комплекс требований для проведения ДЭ

ДЭ направлен на определение уровня освоения выпускником материала, предусмотренного образовательной программой, и степени сформированности профессиональных умений и навыков путем проведения независимой экспертной оценки выполненных выпускником практических заданий в условиях реальных или смоделированных производственных процессов.

Задания ДЭ доводятся до главного эксперта в день, предшествующий дню начала ДЭ.

Колледж обеспечивает необходимые технические условия для обеспечения заданиями во время ДЭ обучающихся, членов ГЭК, членов экспертной группы.

ДЭ проводится в ЦПДЭ, представляющем собой площадку, оборудованную и оснащенную в соответствии с КОД. ЦПДЭ располагается на территории Колледжа. Количество, общая площадь и состояние помещений, предоставляемых для проведения ДЭ, должны обеспечивать проведение ДЭ в соответствии с КОД.

Обучающиеся проходят ДЭ в ЦПДЭ в составе экзаменационных групп.

Знакомство с планом проведения ДЭ обучающихся, сдающих ДЭ, и лиц, обеспечивающих проведение ДЭ, в срок не позднее чем за 5 рабочих дней до даты проведения экзамена.

Не позднее, чем за один рабочий день до даты проведения ДЭ главным экспертом проводится проверка готовности ЦПДЭ в присутствии членов экспертной группы, обучающихся, а также технического эксперта, назначаемого организацией, на территории которой расположен ЦПДЭ, ответственного за соблюдение установленных норм и правил охраны труда и техники безопасности.

Главным экспертом осуществляется осмотр ЦПДЭ, распределение обязанностей между членами экспертной группы по оценке выполнения заданий ДЭ, а также распределение рабочих мест между обучающимися с использованием способа случайной выборки. Результаты распределения обязанностей между членами экспертной группы и распределения рабочих мест между обучающимися фиксируются главным экспертом в соответствующих протоколах.

Обучающиеся знакомятся со своими рабочими местами, под руководством главного эксперта также повторно знакомятся с планом проведения ДЭ, условиями оказания первичной медицинской помощи в ЦПДЭ. Факт ознакомления отражается главным экспертом в протоколе распределения рабочих мест.

Допуск обучающихся в ЦПДЭ осуществляется главным экспертом на основании документов, удостоверяющих личность.

Колледж, на основании заявления выпускника, обязан не позднее, чем за

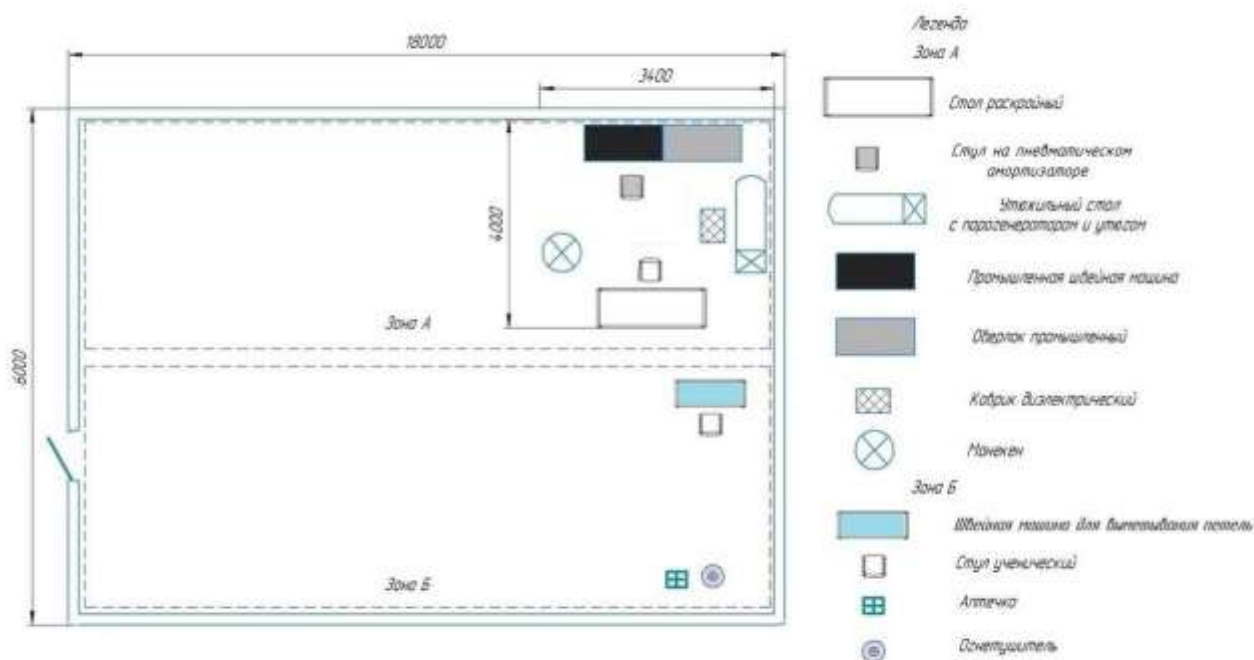
один рабочий день до дня проведения ДЭ уведомить главного эксперта об участии в проведении ДЭ тьютора (ассистента).

Продолжительность ДЭ базового уровня инвариантная часть составляет 3 часа 00 минут.

5.2. Перечень оборудования и оснащения, расходных материалов, средств обучения и воспитания

Перечень оборудования и оснащения, расходных материалов, средств обучения и воспитания в зависимости от вида аттестации, уровня ДЭ представлен в таблице и может быть дополнен с целью создания необходимых условий для участия в ДЭ обучающихся из числа лиц с ограниченными возможностями здоровья и обучающихся из числа детей-инвалидов и инвалидов (Приложение).

5.3. Примерный план застройки площадки ДЭ



5.4. Требования к составу экспертных групп

Количественный состав экспертной группы определяется Колледжем, исходя из числа сдающих одновременно ДЭ обучающихся. Один эксперт должен иметь возможность оценить результаты выполнения обучающимися задания в полной мере согласно критериям оценивания:

Кол-во рабочих мест в ЦПДЭ	Максимальное кол-во обучающихся-участников ДЭ (одновременно в ЦПДЭ)	Кол-во экспертов (одновременно в ЦПДЭ)
От 1 - до 5	От 1 - до 5	3
От 6 - до 10	От 6 - до 10	4

От 11 - до 15	От 11 - до 15	5
От 16 - до 20	От 16 - до 20	6
От 20 - до 25	От 20 - до 25	7

5.5. Инструктаж по технике безопасности

Инструкция разработана на основании Постановления Главного государственного санитарного врача Российской Федерации от 28 января 2021 года № 2 «Об утверждении СанПиН 1.2.3685-21 «Гигиенические нормативы и требования к обеспечению безопасности и (или) безвредности для человека факторов среды обитания»

1. Общие требования по технике безопасности и охране труда.

2. Требования по технике безопасности и охране труда перед началом работы.

2.1. Подготовить рабочее место:

- разместить инструмент и расходные материалы в инструментальный шкаф;
- произвести подключение и настройку оборудования;
- проверить исправность оборудования и приспособлений;
- наличие диэлектрического коврика;
- исправность средств малой механизации;
- исправность освещения.

3. Требования по технике безопасности и охране труда во время работы.

3.1. При работе на промышленной стачивающей швейной машине необходимо:

- убедиться в исправности машины на холостом ходу;
- заправку нитей, смену иглы производить только при выключенном электродвигателе;
- изделие придерживать руками по обе стороны иглы;
- следует снижать скорость машины на утолщенных швах;
- при выполнении работ с применением спецприспособлений и инструмента, острые концы должны быть направлены только от себя в безопасном направлении;
- запрещается класть ножницы и нитки около приводного ремня;
- запрещается касаться иглы, открывать оградительные и предохранительные приспособления, снимать и надевать приводной ремень на ходу машины;
- случайно попавшие в приводной ремень нитки, кусочки ткани и прочее доставать при выключенном электродвигателе;
- при замене игл пользоваться отверткой. Закрепляя иглодержатель правой рукой, левую руку держать выше уровня отвертки;
- отработанные или сломанные иглы не бросать на пол, а складывать в специально отведенное место;
- при любых перерывах в работе выключать машину.

4. Требования по технике безопасности и охране труда во время работы на специальном оборудовании.

4.1. При работе на промышленной краеобметочной машине (оверлок)

необходимо:

- соблюдать осторожность при перемещении иглы и ножей вверх и вниз и постоянно следить за положением ткани и рук при шитье;
- направлять детали изделия, придерживая обеими руками;
- нельзя тянуть и подталкивать ткань во время работы на машине, чтобы не поломать иглу;
- на переходных швах скорость обработки должны быть снижена;
- следить за рабочей позой и положением рук: не наклоняться к движущимся и вращающимся частям машины, не подводить руки к игле и ножам.

4.2. При работе с электропаровым утюгом необходимо:

- перед включением электрического утюга в сеть встать на диэлектрический коврик;
- при работе следить за тем, чтобы горячая подошва утюга не касалась электрического шнура;
- во избежание ожога рук не касаться горячих металлических частей утюга и не смачивать обильно материал водой;
- не перегревать утюг (парогенератор) во избежание возникновения пожара;
- наполняя утюг водой, отключить питание гладильной доски;
- не стучать утюгом (парогенератором) по обрабатываемым изделиям, во избежание расшатывания утюга в соединениях с корпусом;
- при любой неисправности выключить утюг (парогенератор) и сообщить эксперту.

5. Требования по технике безопасности и охране труда в аварийных ситуациях;

- при обнаружении неисправности в работе электрических устройств, находящихся под напряжением (повышенном их нагреве, появления искрения, запаха гари, задымления и т.д.), участнику следует немедленно сообщить о случившемся экспертам;
- при поражении участника электрическим током немедленно отключить электросеть, сообщить эксперту;
- при несчастном случае или внезапном заболевании необходимо в первую очередь отключить питание электрооборудования, сообщить о случившемся экспертам;
- при возникновении пожара необходимо немедленно оповестить Главного эксперта и экспертов;
- при обнаружении взрывоопасного или подозрительного предмета не подходить близко к нему, предупредить о возможной опасности находящихся поблизости экспертов.

6. Требования по технике безопасности и охране труда по окончании работы;

- привести в порядок рабочее место;
- убрать средства индивидуальной защиты в отведенное для хранения место;
- отключить оборудование от сети;
- инструмент убрать в специально предназначенное для хранения место.

Организационные требования:

1. Технический эксперт под подпись знакомит главного эксперта, членов экспертной группы, обучающихся с требованиями охраны труда и безопасности производства.

2. Все участники ДЭ должны соблюдать установленные требования по охране труда и производственной безопасности, выполнять указания технического эксперта по соблюдению указанных требований.

5.6. Образцы заданий

Задание ДЭ представляет собой сочетание модулей. Продолжительность выполнения каждого модуля для ГИА базового уровня:

Номер и наименование модуля задания	Продолжительность выполнения модуля задания
Модуль 1: Изготовление швейных изделий по индивидуальным заказам	0 ч. 30 мин.
Модуль 2: Дефектация швейных изделий	2ч. 00 мин.
Модуль 3: Выполнение ремонта и обновления швейных изделий по индивидуальным заказам	0ч. 30 мин.

Текст образца задания:

Модуль № 1:

Изготовление швейных изделий по индивидуальным заказам

Текст задания:

Указать в таблице «Спецификация деталей» (Приложение 1) наименование деталей кроя женских брюк.

Определить их количество в соответствии с техническим рисунком (Приложение 2).

Составить технологическую последовательность обработки брюк (Приложение 3) в соответствии с техническим рисунком (Приложение 2) и описанием модели (Приложение 4).

Необходимые приложения:

Приложение 1. Спецификация деталей Приложение 2. Технический рисунок

Приложение 3. Технологическая последовательность обработки брюк
Приложение 4. Описание модели

Модуль № 2:

Дефектация швейных изделий

Текст задания:

Изготовить женские брюки по готовому крою, выполняя его поэтапную обработку с использованием универсального и специального оборудования и средств малой механизации, в соответствии с техническим рисунком (Приложение 2), технологической последовательностью обработки брюк

(Приложение 3), описанием модели (Приложение 4) и нормативно-технической документацией, определяя причины возникновения дефектов и устраняя их при изготовлении.

Экзаменуемый получает готовый крой женских брюк, прикладные материалы в соответствии с техническим рисунком и описанием модели.

Необходимые приложения:

Приложение 2. Технический рисунок

Приложение 3. Технологическая последовательность обработки брюк

Приложение 4. Описание модели

Модуль № 3:

Выполнение ремонта и обновления швейных изделий по индивидуальным заказам

Текст задания:

Выполнить ремонт низа женских брюк с изменением длины изделия (в сторону уменьшения) в соответствии с условиями задания, техническим рисунком (Приложение 2), технологической последовательностью обработки брюк (Приложение 3), описанием модели (Приложение 4) и нормативно-технической документацией.

Необходимые приложения:


Приложение 2. Технический рисунок

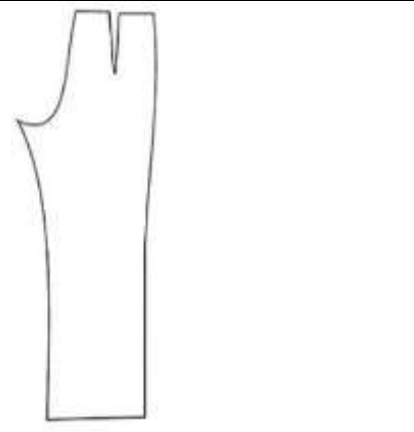


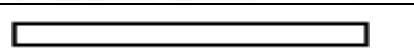
Приложение 3. Технологическая последовательность обработки брюк

Приложение 4. Описание модели

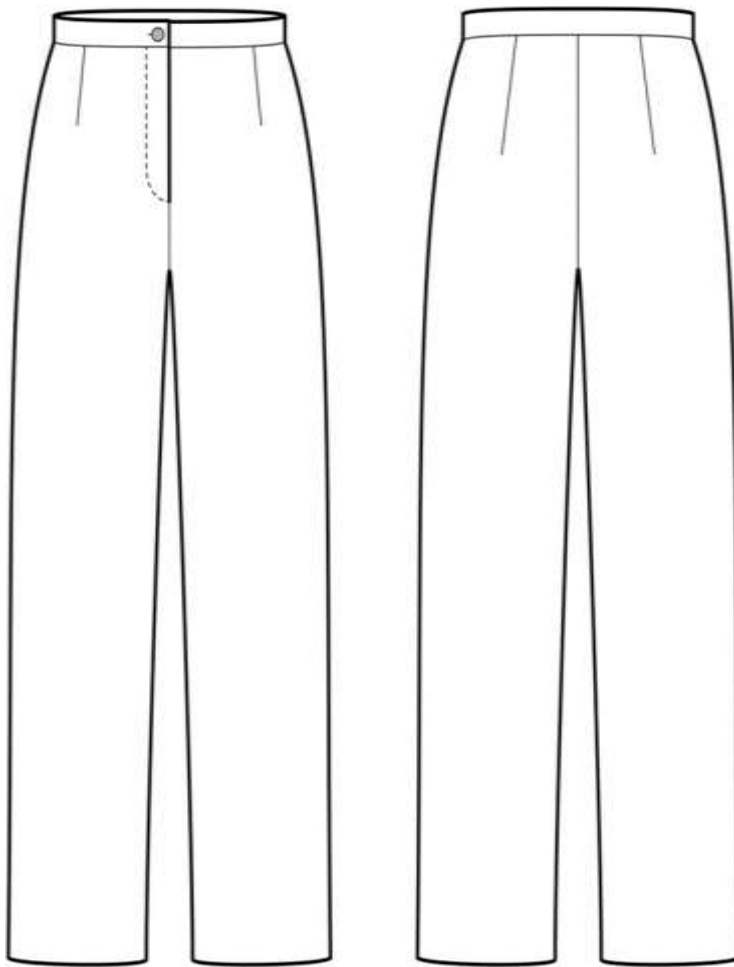
Приложение 1

Спецификация деталей

Номер детали	Рисунок детали	Наименование детали	Количество деталей кроя
1			

2			
3			
4			
5			

Приложение 2

Технический рисунок

Технологическая последовательность обработки брюк

№ неделимой операции	Содержание неделимой операции
Обработка мелких деталей	
1	
2	
Обработка передней половинки брюк	
1	
2	
3	
Обработка задней половинки брюк	
1	
2	
3	
Соединение передних и задних половинок брюк	
1	
2	
Обработка верхнего среза брюк	
1	
2	
Обработка нижнего среза брюк	
1	
2	

Описание модели

Брюки женские из костюмной ткани, прямого силуэта. Верхний срез обработан притачным поясом.

Застежка в среднем шве передних половинах брюк (гульфик) на тесьму молния и на обметанную петлю и пуговицу.

На передних и задних половинах брюк расположены вытачки.

Низ брюк обработан швом в подгибку с открытым обметанным срезом.

5.7. Перевод баллов ДЭ в оценку

Для оценивая ДЭ используется 100-бальная шкала оценивания выполнения заданий ДЭ. Для ДЭ базового уровня ГИА максимальное

количество баллов указано в таблице:

Вид аттестации	Уровень ДЭ	Составная часть КОД	Максимальный балл
ГИА	ДЭ БУ	Инвариантная часть	50 из 50

Распределение баллов по критериям оценивания для ДЭ БУ в рамках ГИА:

№ п/п	Модуль задания (вид деятельности, вид профессиональной деятельности)	Критерии оценивания	Баллы
1	Изготовление швейных изделий по индивидуальным заказам	Содействие сохранению окружающей среды, ресурсосбережению, применять знания об изменении климата, принципы бережливого производства, эффективно действовать в чрезвычайных ситуациях	2,00
		Определение видов и деталей швейных изделий в эскизах и лекалах; свойств и качества материалов для изделий различных ассортиментных групп	9,00
		Выполнение поэтапной обработки и изготовление швейных изделий по индивидуальным заказам	8,00
		Обслуживание швейного оборудования и оборудования для влажно-тепловой обработки	5,00
		Использование технической, технологической и нормативной документации	2,00
2	Дефектация швейных изделий	Выполнение поузлового контроля качества швейного изделия	2,00
		Определение причин возникновения дефектов при изготовлении изделий	5,00
		Предупреждение и устранение дефектов швейной обработки	5,00
3	Выполнение ремонта и обновления швейных изделий по индивидуальным заказам	Выявление области и вида ремонта	4,00
		Подбор материалов для ремонта	4,00
		Выполнение технологических операций по ремонту и обновлению швейных изделий	4,00
ИТОГО			50,00

Перевод результатов демонстрационного экзамена из бальной шкалы в оценку

Отношение полученного количества баллов к максимально возможному (в процентах)	Кол-во баллов, полученных за ДЭ	Оценка индивидуальных образовательных достижений	
		Балл (отметка)	Вербальный аналог
70,00% - 100,00%	35-50	5	отлично

40,00% - 69,99%	28-34	4	хорошо
20,00% - 39,99%	14-27	3	удовлетворительно
00,00% - 19,99%	0-13	2	неудовлетворительно

Результаты выполнения заданий выпускником, доводится до сведения выпускника в день сдачи ДЭ после оформления протоколов заседаний ГЭК.

5.8. Условия привлечения добровольцев (волонтеров)

Решение об участии добровольцев (волонтеров) в проведении ГИА в форме ДЭ принимается на основе анализа содержания КОД в случае отсутствия в КОД информации об условиях привлечения добровольцев (волонтеров).

Принятое решение о привлечении добровольцев (волонтеров) к проведению ДЭ учитывается при оснащении ЦПДЭ оборудованием, расходными материалами, средствами обучения и воспитания.

Добровольцы (волонтеры) могут участвовать в ГИА в форме ДЭ в качестве статистов для моделирования и (или) осуществления (поддержания) производственных процессов при выполнении заданий ДЭ.

Волонтеры (добровольцы) привлекаются из числа совершеннолетних физических лиц и лиц в возрасте от 14 до 18 лет в случае наличия у последних письменного согласия родителей или иных законных представителей при условии, что участие в ДЭ не несет потенциальной опасности причинения вреда здоровью и не мешает процессу обучения и развития.

Добровольцами (волонтерами) не могут быть выпускники Колледжа, проходящие ГИА в форме ДЭ в текущем учебном году по соответствующей профессии, специальности СПО, родители или иные законные представители выпускников, педагогические работники, участвовавшие в реализации образовательных программ СПО, которые осваивали выпускники и иные заинтересованные лица.

6. ПОРЯДОК ПЕРЕСДАЧИ И РАССМОТРЕНИЯ АПЕЛЛЯЦИЙ

6.1. Порядок пересдачи

В случае досрочного завершения ГИА выпускником по независящим от него причинам результаты ГИА оцениваются по фактически выполненной работе, или по заявлению такого выпускника ГЭК принимается решение об аннулировании результатов ГИА, а такой выпускник признается ГЭК не прошедшим ГИА по уважительной причине.

Выпускникам, не прошедшим ГИА по уважительной причине, в том числе не явившимся по уважительной причине для прохождения одного из аттестационных испытаний, предусмотренных формой ГИА (далее – выпускники, не прошедшие ГИА по уважительной причине), предоставляется возможность пройти ГИА, в том числе не пройденное аттестационное

испытание (при его наличии), без отчисления из Колледжа.

Выпускники, не прошедшие ГИА обязаны сообщить заведующему отделением, к которому относится его специальность, о пропуске аттестационного испытания по уважительной причине в день его проведения.

В течение 3-х рабочих дней с момента устранения причины, препятствующей прохождению государственных аттестационных испытаний, выпускник должен представить заведующему отделением, к которому относится его специальность заявление, а также документ, подтверждающий уважительную причину его отсутствия. Последующий допуск таких выпускников к ГИА оформляется приказом ректора Университета.

Выпускники, не прошедшие ГИА по неуважительной причине, в том числе не явившиеся для прохождения ГИА без уважительных причин (далее – выпускники, не прошедшие ГИА по неуважительной причине) и выпускники, получившие на ГИА неудовлетворительные результаты, могут быть допущены Колледжем для повторного участия в ГИА не более двух раз.

Для повторного прохождения ГИА указанное лицо по его заявлению восстанавливается в Колледж на период времени, не менее предусмотренного действующим календарным учебным графиком для прохождения ГИА по соответствующей образовательной программе.

Восстановление лиц, ранее обучавшихся на местах, финансируемых за счёт бюджетных ассигнований федерального бюджета, для подготовки и прохождения ГИА осуществляется на тех же основаниях при наличии вакантных бюджетных мест на выпускном курсе по соответствующей образовательной программе на момент восстановления.

Дополнительные заседания ГЭК организуются в установленные Колледжем сроки, но не позднее 4 (четырёх) месяцев после подачи заявления выпускником, не прошедшим ГИА по уважительной причине. При отсутствии такого заявления обучающийся отчисляется из Колледжа.

Выпускники, не прошедшие ГИА по неуважительной причине, и выпускники, получившие на ГИА неудовлетворительные результаты, отчисляются из Колледжа и проходят ГИА не ранее чем через шесть месяцев после прохождения ГИА впервые.

6.2. Порядок рассмотрения апелляции

По результатам ГИА выпускник имеет право подать в апелляционную комиссию письменную апелляцию о нарушении, по его мнению, процедуры проведения ГИА и (или) несогласии с результатами ГИА (далее – апелляция).

Апелляция подается лично выпускником или родителями (законными представителями) несовершеннолетнего выпускника в апелляционную комиссию Колледжа, непосредственно в день проведения ГИА, в том числе до выхода из Колледжа или Центра проведения экзамена.

Апелляция о несогласии с результатами ГИА подается не позднее следующего рабочего дня после объявления результатов ГИА.

Апелляция рассматривается апелляционной комиссией не позднее

3 (трех) рабочих дней с момента ее поступления.

Состав апелляционной комиссии утверждается Колледжем одновременно с утверждением состава ГЭК.

Апелляционная комиссия состоит из председателя апелляционной комиссии, не менее пяти членов апелляционной комиссии и секретаря апелляционной комиссии из числа педагогических работников Колледжа, не входящих в данном учебном году в состав ГЭК. Председателем апелляционной комиссии может быть назначено лицо из числа руководителей или заместителей руководителей Университета, при условии, что такое лицо не входит в состав ГЭК.

Апелляция рассматривается на заседании апелляционной комиссии с участием не менее двух третей ее состава. На заседание апелляционной комиссии приглашается председатель соответствующей ГЭК, а также главный эксперт при проведении ГИА в форме ДЭ.

При проведении ГИА в форме ДЭ по решению председателя апелляционной комиссии к участию в заседании комиссии могут быть также привлечены члены экспертной группы, технический эксперт.

Выпускник, подавший апелляцию, имеет право присутствовать при рассмотрении апелляции. С несовершеннолетним выпускником имеет право присутствовать один из родителей (законных представителей). Указанные лица должны при себе иметь документы, удостоверяющие личность.

Рассмотрение апелляции не является пересдачей ГИА.

При рассмотрении апелляции о нарушении процедуры проведения ГИА апелляционная комиссия устанавливает достоверность изложенных в ней сведений и выносит одно из следующих решений: об отклонении апелляции, если изложенные в ней сведения о нарушениях Порядка не подтвердились и (или) не повлияли на результат ГИА; об удовлетворении апелляции, если изложенные в ней сведения о допущенных нарушениях подтвердились и повлияли на результат ГИА.

В последнем случае результаты проведения ГИА подлежат аннулированию, в связи с чем протокол о рассмотрении апелляции не позднее следующего рабочего дня передается в ГЭК для реализации решения апелляционной комиссии. Выпускнику предоставляется возможность пройти ГИА в дополнительные сроки, установленные Колледжем без отчисления такого выпускника из Колледжа в срок не более четырех месяцев после подачи апелляции.

В случае рассмотрения апелляции о несогласии с результатами ГИА, полученными при прохождении демонстрационного экзамена, секретарь ГЭК не позднее следующего рабочего дня с момента поступления апелляции направляет в апелляционную комиссию протокол заседания ГЭК, протокол проведения ДЭ, письменные ответы выпускника (при их наличии), результаты работ выпускника, подавшего апелляцию, видеозаписи хода проведения ДЭ (при наличии).

В случае рассмотрения апелляции о несогласии с результатами ГИА, полученными при защите дипломной работы, секретарь ГЭК не позднее

следующего рабочего дня с момента поступления апелляции направляет в апелляционную комиссию дипломную работу, протокол заседания ГЭК.

В результате рассмотрения апелляции о несогласии с результатами ГИА апелляционная комиссия принимает решение об отклонении апелляции и сохранении результата ГИА либо об удовлетворении апелляции и выставлении иного результата ГИА. Решение апелляционной комиссии не позднее следующего рабочего дня передается в ГЭК. Решение апелляционной комиссии является основанием для аннулирования ранее выставленных результатов ГИА выпускника и выставления новых результатов в соответствии с мнением апелляционной комиссии.

Решение апелляционной комиссии доводится до сведения подавшего апелляцию выпускника в течение трех рабочих дней со дня заседания апелляционной комиссии, является окончательным и пересмотру не подлежит.

7. ОСОБЕННОСТИ ПРОВЕДЕНИЯ ГИА ДЛЯ ВЫПУСКНИКОВ ИЗ ЧИСЛА ЛИЦ С ОГРАНИЧЕННЫМИ ВОЗМОЖНОСТЯМИ ЗДОРОВЬЯ, ДЕТЕЙ-ИНВАЛИДОВ И ИНВАЛИДОВ

Для выпускников из числа лиц с ограниченными возможностями здоровья и выпускников из числа детей-инвалидов и инвалидов проводится ГИА с учетом особенностей психофизического развития, индивидуальных возможностей и состояния здоровья таких выпускников (далее – индивидуальные особенности).

При проведении ГИА обеспечивается соблюдение следующих общих требований:

- проведение ГИА для выпускников с ограниченными возможностями здоровья, выпускников из числа детей-инвалидов и инвалидов в одной аудитории совместно с выпускниками, не имеющими ограниченных возможностей здоровья, если это не создает трудностей для выпускников при прохождении ГИА;

- присутствие в аудитории, Центре проведения экзамена тьютора, ассистента, оказывающих выпускникам необходимую техническую помощь с учетом их индивидуальных особенностей (занять рабочее место, передвигаться, прочесть и оформить задание, общаться с членами ГЭК, членами экспертной группы);

- пользование необходимыми выпускникам техническими средствами при прохождении ГИА с учетом их индивидуальных особенностей;

- обеспечение возможности беспрепятственного доступа выпускников в аудитории, туалетные и другие помещения, а также их пребывания в указанных помещениях (наличие пандусов, поручней, расширенных дверных проемов, лифтов, при отсутствии лифтов аудитория должна располагаться на первом этаже, наличие специальных кресел и других приспособлений).

Дополнительно при проведении ГИА обеспечивается соблюдение требований в зависимости от категорий выпускников с ограниченными возможностями здоровья, выпускников из числа детей-инвалидов и инвалидов:

для слепых, слабовидящих, глухих и слабослышащих, с тяжелыми нарушениями речи, лиц с нарушениями опорно-двигательного аппарата (с тяжелыми нарушениями двигательных функций верхних конечностей или отсутствием верхних конечностей), а также для выпускников из числа лиц с ограниченными возможностями здоровья и выпускников из числа детей-инвалидов и инвалидов создаются иные специальные условия проведения ГИА в соответствии с рекомендациями психолого-медико-педагогической комиссии (далее – ПМПК), справкой, подтверждающей факт установления инвалидности, выданной федеральным государственным учреждением медико-социальной экспертизы (далее – справка).

Выпускники или родители (законные представители) несовершеннолетних выпускников не позднее чем за 3 месяца до начала ГИА подают в Колледж письменное заявление о необходимости создания для них специальных условий при проведении ГИА с приложением копии рекомендаций ПМПК, а дети инвалиды, инвалиды – оригинала или заверенной копии справки, а также копии рекомендаций ПМПК при наличии.

8. ДОКУМЕНТЫ ВЫПУСКНИКА

Выпускник, который успешно прошел ГИА, получает диплом о СПО и цифровой паспорт компетенций.

Диплом о среднем профессиональном образовании – документ, который выдаётся выпускникам, освоившим соответствующую образовательную программу в полном объёме и прошедшим итоговую государственную аттестацию. содержит информацию об образовании и о квалификации. Состоит из обложки диплома, титула диплома и приложения к диплому. Диплом является защищенной от подделок полиграфической продукцией уровня защищенности "Б" и изготавливается в соответствии с Техническими требованиями и условиями изготовления защищенной полиграфической продукции.

Цифровой паспорт компетенций (ЦПК) – электронный документ, подтверждающий уровень владения профессиональными умениями и навыками. Документ формируется по итогам прохождения аттестации по образовательным программам СПО в форме ДЭ.

Результаты экзамена отражаются в ЦПК в виде набранных баллов в разрезе критериев/модулей задания.

С примером ЦПК можно ознакомиться на сайте <https://pk.dp.firpo.ru/p/9d36f064-5935-4d03-9afe-45bee3fa6504>.

ПРИЛОЖЕНИЕ

Перечень оборудования и оснащения, расходных материалов, средств обучения и воспитания

1. Зоны площадки							
Наименование зоны площадки						Код зоны площадки	
Рабочее место участника						А	
Общая инфраструктура площадки						Б	
Зона главного эксперта						В	
Зона для экспертной группы						Г	
2. Инфраструктура рабочего места участника ДЭ							
№	Наименование	Минимальные (рамочные) технические характеристики	ОКПД-2	Расчет кол-ва (На 1 раб. место/На 1 участника)	Количество	Единица измерения	Код зоны площадки
Перечень оборудования							
1.	Специализированный раскройный стол с изменяемой высотой и геометрией рабочей поверхности с нижней полкой	На усмотрение образовательной Организации (далее ОО)	28.94.24	На 1 раб. место	1	шт	А
2.	Промышленная швейная машина челночного стежка	Одно игольная швейная машина челночного стежка с прямым приводом	28.94.24	На 1 раб. место	1	шт	А
3.	Портновский манекен с подставкой	Основа: эластичный полимерный материал. Обтяжка: 100% хлопок с нанесенными основными линиями баланса. Регулировка по высоте	32.99.53	На 1 раб. место	1	шт	А
4.	Промышленный оверлок	На усмотрение ОО	28.94.15	На 1 раб. место	1	шт	А
5.	Стул на пневматическом амортизаторе для работы за швейной машиной без колес	На усмотрение ОО	31.01.11	На 1 раб. место	1	шт	А
6.	Стул ученический без колес	На усмотрение ОО	31.01.11	На 1 раб. место	1	шт	А

7.	Утюжильный стол	Размер гладильной поверхности, мм.: не менее 1510x560. Мощность электронагревателя поверхности стола 1000-1200 Вт. Напряжение: 220В	31.09.11	На 1 раб. место	1	шт	А
8	Утюг с парогенератором	Давление пара, max.: 3 бар. Регулятор подачи пара под высоким давлением: постоянная/кратковременная. Функция вертикального глажения, емк. не менее 1,5 литра. Мощность бойлера не менее 2000 W Мощность утюга не менее 800W. Напряжение: 220В	27.51.23	На 1 раб. место	1	шт	А
9	Колодка портновская "Утюжок двусторонний"	Колодка портновская "Утюжок двусторонний"	28.94.15	На 1 раб. место	1	шт	А
10	Светильники для промышленных швейных машин на кронштейне с креплением струбциной к столешнице	На усмотрение ОО	27.40.22	На 1 раб. место	1	шт	А
11	Шкаф для хранения инструментов, материалов	На усмотрение ОО	31.09.11	На 1 раб. место	1	шт	А
Перечень инструментов							
1	Лапка для швейной машины (отделочная строчка)	Одно рожковая левая	28.94.24	На 1 раб. место	1	шт	А
2	Лапка для швейной машины (отделочная строчка)	Одно рожковая правая	28.94.24	На 1 раб. место	1	шт	А
3	Линейка треугольник с прямым углом и с одной стороной не менее 60 см	На усмотрение ОО	26.51.33	На 1 раб. место	1	шт	А
4	Криволинейные портновские лекала («капля», «сабля»)	На усмотрение ОО	26.51.33	На 1 раб. место	1	шт	А
5	Спец. рабочие инструменты: распарыватель	На усмотрение ОО	28.94.24	На 1 раб. место	1	шт	А
6	Спец. рабочие инструменты: колышек для вывертывания	На усмотрение ОО	25.93.18	На 1 раб. место	1	шт	А

7	Ножницы портновские	На усмотрение ОО	25.71.11	На 1 раб. место	1	шт	А	
8	Ножницы для бумаги	На усмотрение ОО	25.71.11	На 1 раб. место	1	шт	А	
9	Сантиметровая лента	На усмотрение ОО	26.51.33	На 1 раб. место	1	шт	А	
10	Распарыватель	На усмотрение ОО	25.71.11	На 1 раб. место	1	шт	А	
11	Ножницы для распарывания швов, обрезки ниток	На усмотрение ОО	25.71.11	На 1 раб. место	1	шт	А	
12	Магнитная игольница	На усмотрение ОО	32.99.53	На 1 раб. место	1	шт	А	
13	Набор для уборки	На усмотрение ОО	32.91.11	На 1 раб. место	1	шт	А	
Перечень расходных материалов								
1	Комплект лекал	На усмотрение образовательной организации	17.12.14	На 1 участника	1	компл	А	
2	Ткань для выполнения задания модуля 2,3	Ткань выбирается в соответствии с моделью (ширина не менее 1.40 м)	13.20.11	На 1 участника	2	м	А	
3	Флизелин нитепрошивной	Клеевой (ширина не менее 0,9 м)	13.95.10	На 1 участника	0,3	м	А	
4	Тесьма-молния брючная	Длина 20см	32.99.23	На 1 участника	1	шт	А	
5	Пуговица	Диаметр 1,5см	32.99.23	На 1 участника	10	шт	А	
6	Нить п/э, соответствующего цвета	На усмотрение образовательной организации	13.10.85	На 1 участника	5	шт	А	
7	Портновские булавки	На усмотрение образовательной организации	25.93.18	На 1 участника	1	упак	А	
8	Портновский мелок	На усмотрение образовательной организации	08.11.30	На 1 участника	2	шт	А	
9	Исчезающий карандаш	На усмотрение образовательной организации	32.99.15	На 1 участника	1	шт	А	
10	Иглы для шитья ручные, для сметывания	На усмотрение образовательной организации	25.93.18	На 1 участника	2	шт	А	
11	Проутюжитель	х/б ткань	13.20.20	На 1 участника	0,5	м	А	
12	Иглы машинные	На усмотрение образовательной организации	25.93.18	На 1 участника	2	шт	А	
13	Шпульки машинные	На усмотрение образовательной организации	28.94.52	На 1 раб. место	2	шт	А	
Оснащение средствами, обеспечивающими охрану труда и технику безопасности								
1	Коврик диэлектрический	Для утюжительного стола	22.19.72	На 1 раб. место	1	шт		
3. Инфраструктура общего (коллективного) пользования участниками ДЭ								
№	Наименование	Минимальные (рамочные) технические характеристики	ОКПД-2	Расчет кол-ва (На кол-во участников /На кол-во раб. мест/ На всю площадку)	Количество мест/ участников	Количество	Единица измерения	Код зоны площадки

Перечень оборудования								
1.	Швейная машина для выметывания петель	На усмотрение образовательной организации	28.94.24	На всю площадку	5	1	шт	Б
2.	Стул ученический без колес	На усмотрение образовательной организации	31.01.11	На всю площадку	5	1	шт	Б
Перечень инструментов								
1.	Не требуется	-	-	-	-	-	-	-
Перечень расходных материалов								
1.	Не требуется	-	-	-	-	-	-	-
Оснащение средствами, обеспечивающими охрану труда и технику безопасности								
1.	Огнетушитель	Порошковый огнетушитель заряд для пожаров классов А, Е – порошок АВСЕ	28.29.22	На всю площадку	1	шт	Б	
2.	Аптечка	Комплектация согласно требованиям Приказа Министерства здравоохранения Российской Федерации от 24 мая 2024 г. № 262н «Об утверждении требований к комплектации аптечки для оказания работниками первой помощи пострадавшим с применением медицинских изделий»	52.23.19					
4. Инфраструктура рабочего места главного эксперта ДЭ								
№	Наименование	Минимальные (рамочные) технические характеристики			ОКПД-2	Количество	Единица измерения	Код зоны площадки
Перечень оборудования								
1.	Компьютер	На усмотрение ОО			26.20.13	1	шт	В
2.	Принтер	На усмотрение ОО			26.20.13	1	шт	В
Перечень инструментов								
1.	Не требуется	-			-	-	-	-
Перечень расходных материалов								
1.	Бумага ксероксная	Белая, формата А4			17.12.14	1	пач	В
2.	Ручка	Шариковая, не автоматическая			32.99.12	2	шт	В
3.	Карандаш	На усмотрение ОО			32.99.15	1	шт	В

4.	Ластик	На усмотрение ОО			22.19.73	1	шт	В
Оснащение средствами, обеспечивающими охрану труда и технику безопасности								
1.	Не требуется	-	-	-	-	-	-	-
5. Инфраструктура рабочего места членов экспертной группы								
№	Наименование	Минимальные (рамочные) технические характеристики	ОКПД-2	Расчет кол-ва (На 1 эксперта/ На кол-во экспертов/ На всех экспертов)	Количество о экспертов	Количество о	Единица измерения	Код зоны площадки
Перечень оборудования								
1.	Не требуется	-	-	-	-	-	-	-
Перечень инструментов								
1.	Не требуется	-	-	-	-	-	-	-
6. Дополнительные технические характеристики и описания площадки								
№	Наименование	Минимальные (рамочные) технические характеристики						
1.	Площадь зоны	не менее 12 кв.м. на 1 (одного участника)						
2.	Освещение	на рабочих столах – 300-500 люкс. (не менее 300 люкс)						
3.	Интернет	подключение к беспроводному интернету (с возможностью подключения к проводному интернету)						